



DÉPARTEMENT DU VAR

ARRONDISSEMENT DE BRIGNOLES

**MAIRIE de SAINT-JULIEN-LE-MONTAGNIER**

22 rue de l'Hôtel de Ville  
83560 SAINT JULIEN LE MONTAGNIER  
Tél. : 04.94.80.04.78 Fax : 04.94.80.01.05

EXTRAIT DU REGISTRE  
DES DÉLIBÉRATIONS DU CONSEIL MUNICIPAL

L'an deux mille vingt - cinq et le 11 décembre à 18h45,

Le Conseil Municipal de la Commune, dûment convoqué, s'est réuni en session ordinaire à la Mairie, sous la présidence de Monsieur Emmanuel HUGOU, Maire.

		P	A. E.	A.	Procuration à			P	A. E.	A.	Procuration à
HUGOU	Emmanuel	X				CAVALLARO	Sylvie		X		E. HUGOU
RUIZ	Arlette	X				THOUROUDE	Alain			X	
CHALLIER	Bruno	X				MURE	Lline-Marie		X		
LECLERC	Caroline		X			PAUTE	Sébastien			X	
CHAIX	Jacques	X				BONESSO	Paul	X			
FANGUIAIRE	Sandrine		X			JOURDAN	Éric	X			
GUEMENE	Françoise	X				GRATTAPAGLIA	Mireille	X			
SCHILLINGER	Martine	X				HOURS	Cyrille	X			
SZYMANSKI	Jean-Pierre	X				D'HEILLY	William	X			
POURRIERE	Denis		X		B. CHALLIER			12	05	02	

Conseillers municipaux en exercice : 19

Présents : 12

Absents : 07

Dont :

Absents excusés ayant donné procuration : 02

Absents excusés sans procuration : 03

Autres absents : 02

Délibération n° 2025-12-11-06

**Objet : ADOPTION D'UNE CONVENTION AVEC ENEDIS POUR LA REALISATION D'UNE LIGNE ELECTRIQUE SOUTERRAINE (400V), QUARTIER ST PIERRE**

Monsieur le Maire expose à l'assemblée que dans le cadre des projets en cours sur le quartier St Pierre, notamment de réalisation du pôle santé (Réalisation d'une maison Communale de Santé, d'un Cabinet Dentaire et d'une nouvelle officine pour la pharmacie communale, ENEDIS a établi la nécessité d'implantation d'un poste de transformation sur la parcelle AY 463. Cette réalisation et sa maintenance par ENEDI nécessitent la réalisation de 3 canalisations souterraines dont l'implantation et la gestion sont portés au sien d'une convention.

Il est donc proposé au Conseil Municipal de se prononcer pour autoriser la signature du projet de convention ad hoc exposé en séance et annexé à la présente délibération.

Le Conseil Municipal, vu l'exposé préalable, et après en avoir délibéré,

**ADOpte** l'exposé qui précède ainsi que les termes du projet de convention

**Autorise** Monsieur le Maire à signer le projet de convention annexé portant sur une ligne électrique souterraine liée à l'implantation d'un transformateur, ainsi que tout acte nécessaire à la mise en œuvre de la présente décision.

\*\*\*

**LE VOTE EST :**

**Adoptée à l'unanimité** des conseillers présents ou représentés

Fait et délibéré à Saint Julien, les jour, mois et an susdits

Certifié exécutoire,

Le Maire,



**E. HUGOU**

Envoyé en préfecture le 18/12/2025

Reçu en préfecture le 18/12/2025

Publié le



ID : 083-218301133-20251211-2025121106-DE

**ANNEXE A LA DÉLIBÉRATION DU CONSEIL MUNICIPAL EN DATE DU 11 DÉCEMBRE 2025  
PORTANT AUTORISATION DE SIGNATURE ET ADOPTION DU PROJET DE CONVENTION  
AVEC ENEDIS POUR L'IMPLANTATION D'UNE LIGNE ÉLECTRIQUE SOUTERRAINE  
QUARTIER SAINT PIERRE**



Convention CS06 - V09 2024



## CONVENTION CS06

Convention de servitudes pour les ouvrages souterrains(Hors propriétés agricoles, boisées et forestières)

## LOCALISATION

Commune de : Saint-Julien

Département : VAR

Une ligne électrique souterraine : 400 Volts

N° d'affaire Enedis : RAC-CAZ-25-002097 P3 - ALIM MULTI PRM - 3 cptrs - Esplanade du Foyer - SAINT-JULIEN

Chargé de projet Enedis : PASTOR Lolck

## PARTIES

Cette convention est signée entre :

Enedis,

Ci-après « Enedis » dans cette convention

Société anonyme à directoire et conseil de surveillance, au capital de 270 037 000 euros, Immatriculée au RCS de Nanterre sous le numéro 444 608 442, ayant son siège social à la tour Enedis, 4, place de la Pyramide, 92800 PUTEAUX

Représentée par La Directrice Régionale Enedis Côte d'Azur Mme Béatrice PANDELIS 104, Boulevard René Cassin, 06200 Nice,

Et

Nom \*: COMMUNE DE SAINT-JULIEN représenté(e) par son (sa) Emmanuel HUGOU, ayant reçu tous pouvoirs à l'effet des présentes par décision du Conseil ..... en date du .....

Demeurant à : 22 Rue de l'hôtel de ville, 03560

Téléphone : 06.08.41.40.39

Né(e) à :

Agissant en qualité Propriétaire des bâtiments et terrains ci-après indiqués

Ci-après « le propriétaire » dans cette convention

Enedis et le propriétaire sont désignés individuellement la « Partie » et ensemble les « Parties ».

Le propriétaire déclare que la/les parcelle(s) ci-après désignée(s) lui appartient/appartiennent :

Commune	Prefixe	Section	Numéro de parcelle	Lieux-dits	Nature éventuelle des sols et cultures (Cultures légumières, prairies, pacage, bois, forêt ...)
Saint-Julien		AY	463	SAINT PIERRE	





Convention CS06 - V00 2024

Cette ou ces parcelles sont dénommées « propriété » dans cette convention.

Enedis est concessionnaire du service public de distribution d'électricité sur 95 % du territoire français. A ce titre, elle entretient, développe et exploite le réseau public de distribution d'électricité. Cette mission lui permet d'obtenir une déclaration d'utilité publique et/ou d'établir des servitudes l'autorisant à implanter des ouvrages électriques sur des propriétés, dans l'intérêt du service public (articles L.323-3 et suivants et R.323-1 et suivants du code de l'énergie).

Cette convention reconnaît à Enedis les droits prévus par ces textes. Elle prévoit par ailleurs des droits sur lesquels les Parties se sont accordées.

## LES OUVRAGES

### 1) Les ouvrages objet de cette convention

Dès la signature de cette convention, le propriétaire autorise Enedis à implanter sur sa propriété (close ou non, bâlie ou non) les ouvrages décrits ci-dessous :

- 3 canalisations souterraines et ses (leurs) accessoires dans une bande de 1 m de large sur une longueur totale d'environ 103 mètres ;
- Les bornes de repérage si besoin ;
- Un ou plusieurs coffret(s) et/ou ses accessoires avec pose d'un câble en tranchée et/ou sur façade de mètres.

Cette convention vise également tous les ouvrages qui pourraient se substituer aux ouvrages précités sur leurs emprises initiales ou le cas échéant, à proximité de l'emprise initiale.

Le terme « ouvrage » utilisé dans cette convention vise donc l'ensemble de ces ouvrages.

### 2) L'emplacement de ces ouvrages sur la propriété

Les ouvrages décrits ci-dessus sont implantés sur la propriété aux emplacements décrits dans le plan de tracé des ouvrages annexé à cette convention.

### 3) La durée pendant laquelle les ouvrages restent implantés sur la propriété

Cette convention entre en vigueur à la date de sa signature. Elle est conclue pour la durée de vie des ouvrages visés au point 1). Enedis pourra commencer les travaux dès la signature de la convention par le propriétaire.

## IMPLANTATION DES OUVRAGES

### 4) Les conséquences sur la végétation à proximité de l'emplacement des ouvrages

Enedis est autorisée à effectuer l'élagage, l'enlèvement, l'abattage ou le dessouchage de toutes plantations, branches ou arbres, qui se trouvent à proximité de l'emplacement des ouvrages, gênent leur pose ou pourraient par leur mouvement, chute ou croissance occasionner des dommages aux ouvrages.

Ces travaux pourront être confiés au propriétaire si ce dernier le demande et s'engage à respecter la réglementation en vigueur, notamment la réglementation relative à l'exécution de travaux à proximité de certains ouvrages (notamment art. L. 554-1 et suivants et art. R. 554-1 et suivants du Code de l'environnement ; arrêté du 15 février 2012 pris en application du chapitre IV du titre V du livre V du code de l'environnement relatif à l'exécution de travaux à proximité de certains ouvrages souterrains, aériens ou subaquatiques de transport ou de distribution).

### 5) L'accès d'Enedis à la propriété

Enedis est autorisée à faire pénétrer ses agents ou ceux des entreprises qu'elle a accréditées afin de réaliser les travaux d'implantation des ouvrages.

Enedis informera préalablement le propriétaire de ses interventions, sauf en cas d'urgence.

### 6) Les conditions financières de cette implantation

Au regard des droits reconnus par le propriétaire à Enedis en application de cette convention, Enedis s'engage à lui verser une indemnité forfaitaire, unique et définitive.

Son montant est de 770 (sept cent soixante-dix euros) €.

Cette somme sera versée lors de la signature de l'acte notarié.

### 7) L'indemnisation en cas de dommages à l'occasion des travaux d'implantation

Convention CS06 - V09 2024

Si des dommages directs et certains sont causés aux biens à l'occasion de l'implantation des ouvrages, le propriétaire aura droit à une indemnité. Son montant sera déterminé selon la nature et l'étendue des dommages. Il sera fixé à l'amiable ou à défaut d'accord, par le tribunal compétent.

## EXPLOITATION DES OUVRAGES

### 8) Les opérations liées à l'exploitation des ouvrages

Par cette convention, le propriétaire autorise Enedis à exploiter les ouvrages implantés sur sa propriété et à y réaliser toutes les opérations nécessaires pour les besoins du service public de la distribution d'électricité. Il s'agit de la surveillance, l'entretien, la réparation, le remplacement et la rénovation des ouvrages.

### 9) Les conditions dans lesquelles le propriétaire peut jouir de sa propriété

Le propriétaire conserve la propriété et la jouissance de la propriété.

Pour autant, il renonce à demander l'enlèvement ou la modification des ouvrages désignés à l'article 1) ci-dessus, peu importe les motifs de sa demande.

Cet enlèvement ou cette modification des ouvrages seront toutefois possibles si le propriétaire prend intégralement en charge tous les coûts associés.

Ce qui est interdit :

- Le propriétaire s'interdit de porter atteinte à la sécurité des ouvrages d'Enedis ;
- Le propriétaire s'interdit de réaliser ou faire réaliser des travaux ou d'édifier une construction dans l'emprise et à proximité des ouvrages définis au 1 ;
- Le propriétaire s'interdit de réaliser ou de laisser pousser des plantations d'arbres ou arbustes, de toute culture sur ou sous le tracé et à proximité des ouvrages définis au 1 ;
- Le propriétaire s'interdit de modifier le profil de son terrain, dans l'emprise et à proximité des ouvrages définis au 1.

Ce qui est autorisé :

Le propriétaire pourra édifier des constructions et réaliser des plantations sur sa propriété dans les conditions suivantes :

- Le propriétaire pourra édifier des constructions ou effectuer des plantations à proximité des ouvrages décrits à l'article 1) à condition de respecter les distances prévues par la réglementation en vigueur entre ces ouvrages et ces constructions ou implantations.
- Le propriétaire pourra planter des arbres de part et d'autre de la nappe des conducteurs à condition de respecter les conditions suivantes : la distance entre le sommet de l'arbre et la nappe de conducteurs doit être supérieure à la distance prévue par la réglementation en vigueur. Cette distance est calculée en tenant compte d'une possible chute perpendiculaire de cet arbre en direction des nappes de conducteurs.

### 10) L'accès d'Enedis à la propriété

Enedis est autorisée à faire pénétrer ses agents ou ceux des entreprises qu'elle a accréditées afin de réaliser tous les travaux liés à l'exploitation des ouvrages.

Enedis informera préalablement le propriétaire de ses interventions, sauf en cas d'urgence.

### 11) L'indemnité en cas de dommage à l'occasion des opérations liées à l'exploitation

Si des dommages directs et certains sont causés aux biens à l'occasion de toutes les opérations liées à l'exploitation des ouvrages, le propriétaire aura droit à une indemnité. Son montant sera déterminé selon la nature et l'étendue des dommages. Il sera fixé à l'amiable ou à défaut d'accord, par le tribunal compétent.

## AUTRES ARTICLES

### 12) Les effets de cette convention

Le propriétaire s'engage à porter cette convention à la connaissance des personnes qui ont ou qui acquièrent des droits sur la propriété, notamment en cas de transfert de propriété ou de changement de locataire.

De plus, le propriétaire s'engage à faire reporter les termes de la présente convention dans tout acte relatif à la propriété.





Convention CS06 - V09 2024

### 13) Les formalités

#### Enregistrement

Enedis pourra faire enregistrer cette convention auprès des services des impôts.

#### Copie pour le propriétaire

Enedis remet un exemplaire de la convention au propriétaire après accomplissement des formalités nécessaires.

#### Acte authentique

Cette convention sera formalisée par un acte authentique devant un notaire en vue de sa publication au service de la publicité foncière.

Enedis prendra à sa charge les frais liés à cet acte.

### 14) Les éventuels litiges

Si un litige survient entre les parties au sujet de l'interprétation ou de l'exécution de cette convention, les parties conviennent de rechercher un règlement amiable.

A défaut d'accord, les litiges seront soumis au tribunal compétent du lieu de situation de la propriété.

### 15) Les données à caractère personnel

Enedis recueille des données pour la bonne exécution de la présente convention (noms, prénoms, adresse, etc.). Ces données seront traitées conformément à la loi n° 78-17 du 6 janvier 1978 relative à l'informatique, aux fichiers et aux libertés et au règlement général sur la protection des données.

Elles sont conservées pendant la durée de vie de l'ouvrage et sont destinées à Enedis, ses prestataires et le cas échéant aux tiers autorisés ou tout tiers qui justifierait d'un intérêt majeur.

Le propriétaire dispose d'un droit d'accès à ses données, de rectification, d'opposition et d'effacement pour motif légitime. Il peut exercer son droit d'accès via l'adresse e-mail suivante : [dct-Informatiqueetlibertés@enedis.fr](mailto:dct-Informatiqueetlibertés@enedis.fr)

Si la signature est manuscrite, il convient de réaliser 4 (quatre) exemplaires de la convention et faire précéder la signature de la mention manuscrite " Lu et approuvé ".

Si la signature est électronique, la convention est signée dans les conditions prévues par les articles 1366 et 1367 du Code civil, d'un commun accord entre les Parties.

Fait en quatre (4) exemplaires originaux.

Enedis

Date :

Envoyé en préfecture le 18/12/2025

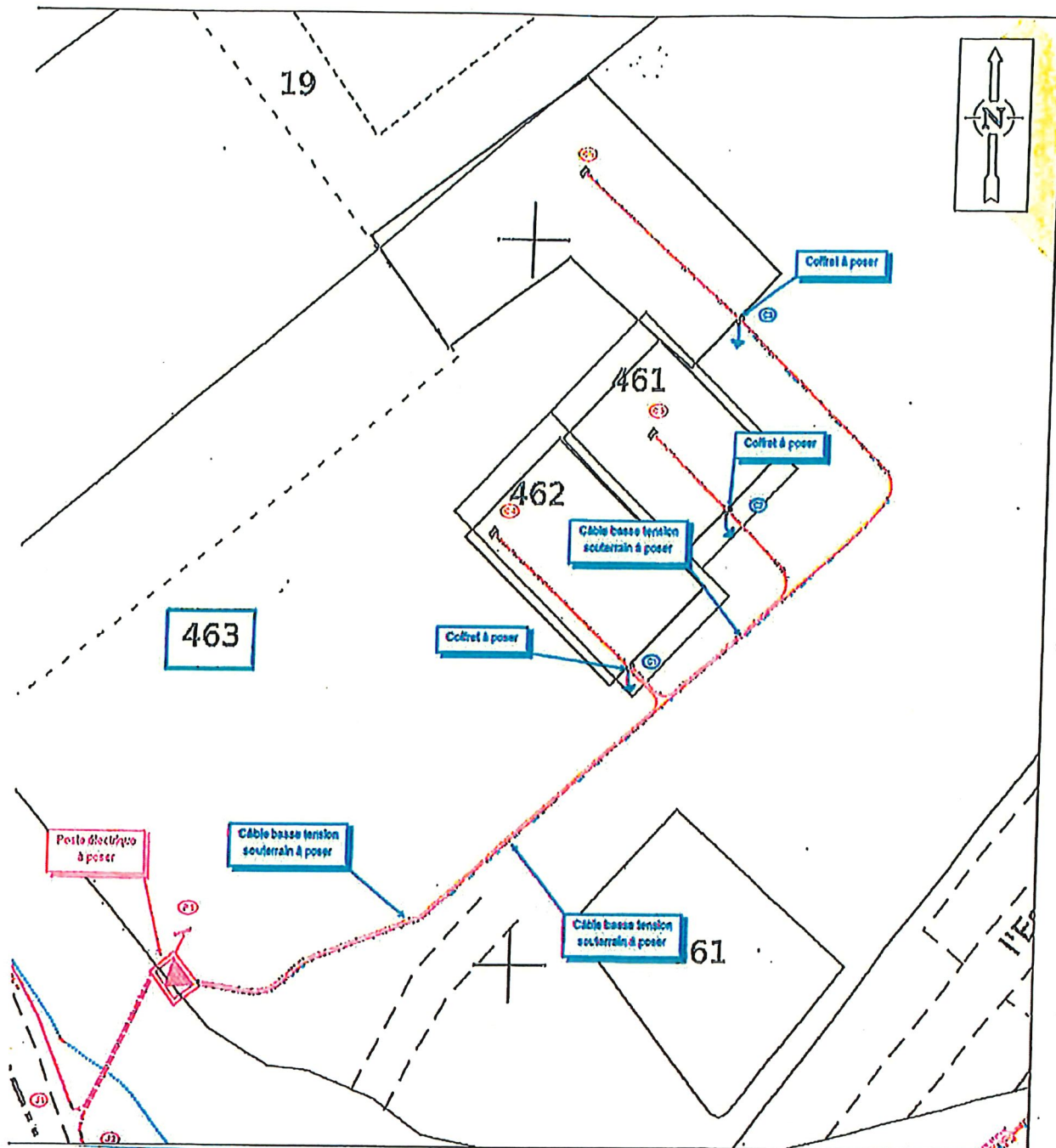
Reçu en préfecture le 18/12/2025

Publié le

ID : 083-218301133-20251211-2025121106-DE

Berger Levrault

## Plan des Travaux au 1/200 è





Envoyé en préfecture le 18/12/2025

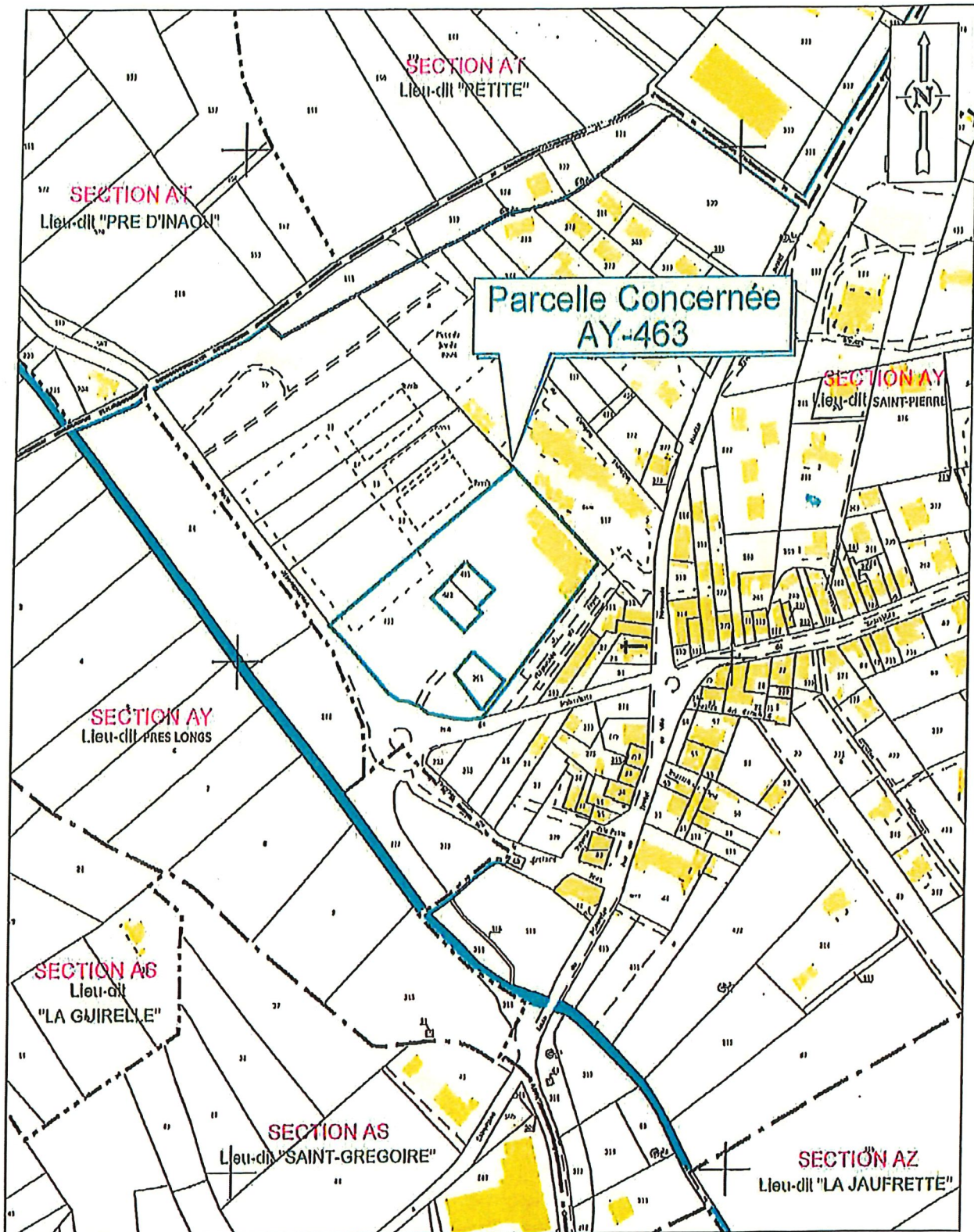
Reçu en préfecture le 18/12/2025

Publié le

ID : 083-218301133-20251211-2025121106-DE

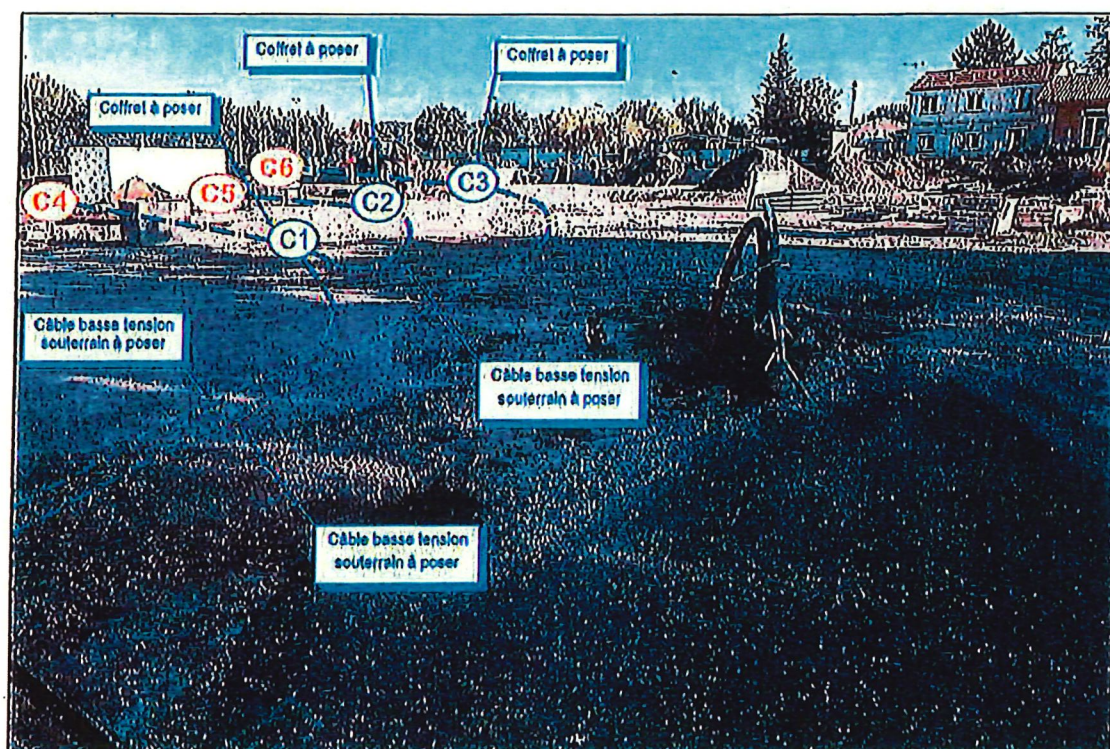


## Plan de situation sur Extrait Cadastral au 1/ 2500è





### Photographie illustrative des travaux





INTITULE : ALIM MULTI PRM

COMMUNE(S) : SAINT-JULIEN

Code INSEE : 83113

Adresse des travaux : Esplanade du Foyer

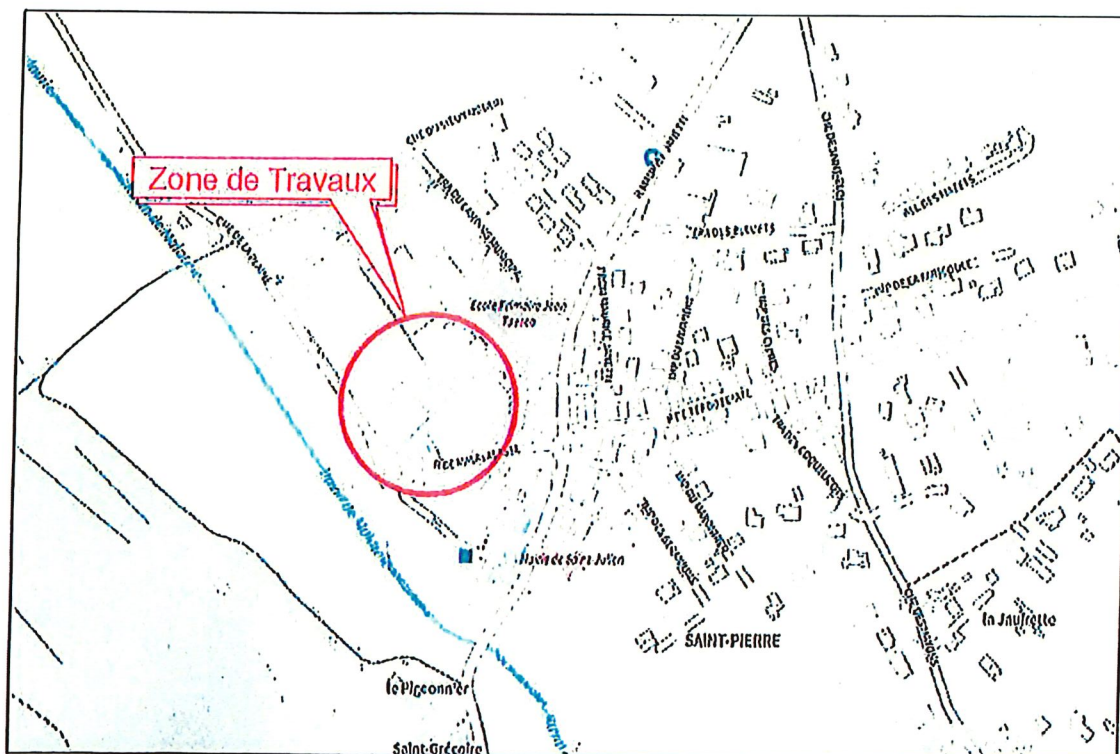
Chargé d'Affaire : Loick PASTOR

Téléphone : 04.94.37.98.74

Affaire ENEDIS N° :

DE25/034051

## Plan de Situation Géographique



P1 COORDONNÉES LAMBERT 93	
X	934877.45
Y	6292730.39

C1 COORDONNÉES LAMBERT 93	
X	934919.29
Y	6292756.04

C2 COORDONNÉES LAMBERT 93	
X	934929.18
Y	6292776.04

C3 COORDONNÉES LAMBERT 93	
X	934922.76
Y	6292797.14



Envoyé en préfecture le 18/12/2025

Reçu en préfecture le 18/12/2025

Publié le

ID : 083-218301133-20251211-2025121106-DE



Convention CS06 - V09 2024

Cadre réservé à Enedis

A..... le .....